

A person is shown from the side, wearing a white and black Pico 4 Ultra VR headset. The headset has a prominent green sensor on the right side. The background is a solid dark purple color.

MANUAL

---

## Pico 4 Ultra

Guía simple para utilizar las gafas VR  
de Pico 4 Ultra

## Índice

1. Antes de empezar .....	3
2. Cómo arrancar Pico 4 Ultra.....	3
3. Wi-Fi. Cómo conectar Pico 4 Ultra .....	4
4. Zona delimitada .....	4
4.1. Cómo establecer un límite en el Pico 4 Ultra desde el inicio.....	4
5. Vuelve a centrar la gafa.....	6
6. Grabar un vídeo .....	6
7. Obtener archivos de Pico 4 Ultra .....	7
8. Difusión de vídeo desde Pico 4 Ultra.....	7

## 1. Antes de empezar

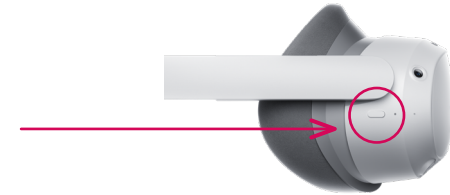
- NO dejes que las lentes entren en contacto con largos periodos de luz solar directa. Esto dañará permanentemente la pantalla y no entra dentro de la garantía.
- NO mojes las gafas, ya que se podrían dañar y no está cubierto por la garantía.
- Asegúrate de que tienes espacio suficiente para moverte.
- En este manual hablaremos de las Pico 4 ultra.



Pico 4 Ultra

## 2. Cómo arrancar Pico 4 Ultra

1. Ponte las gafas y pulsa el **Botón de encendido** durante aproximadamente 3 segundos, hasta que veas el logotipo de Pico.



- Conecta los controladores haciendo clic en el **Botón Pico** del controlador.

- Se te pedirá que elijas el límite.

- Opción 1 estacionaria: Escala la habitación sentándote y mirando al suelo.
- Opción 2 caminar alrededor: Escala la habitación caminando alrededor, creando un círculo con los controladores.

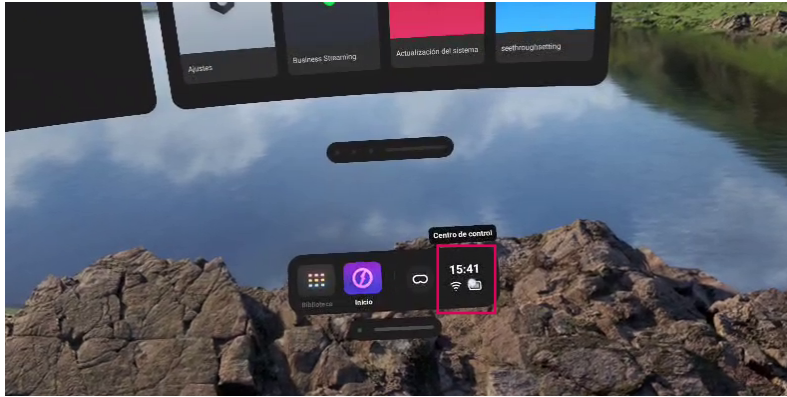


- Coloca los mandos en el suelo y utiliza el **Botón de disparo** situado en la parte posterior del mando para especificar el nivel del suelo.

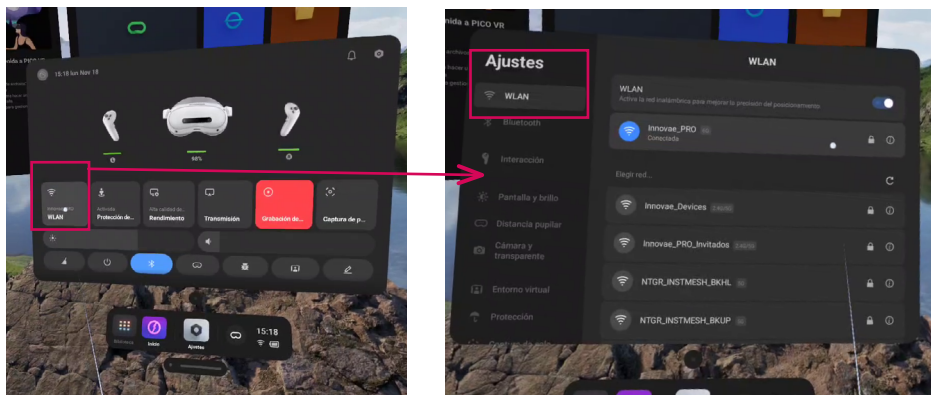


2. Las instrucciones de las gafas se iniciarán automáticamente.
3. Ya estás en el menú principal del Pico 4 Ultra: ¡disfruta del viaje!

### 3. Wi-Fi. Cómo conectar Pico 4 Ultra

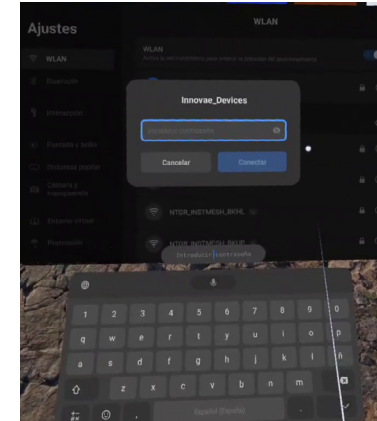


1. Haz clic en el **reloj** de la barra inferior para abrir el menú de ajustes.



2. Haz clic en el icono de la izquierda, **WLAN** para acceder a la lista de redes wifi.

3. La gafa buscará automáticamente cualquier **Wifi** en la zona.



4. **Elige tu Wifi** e introduce la contraseña.

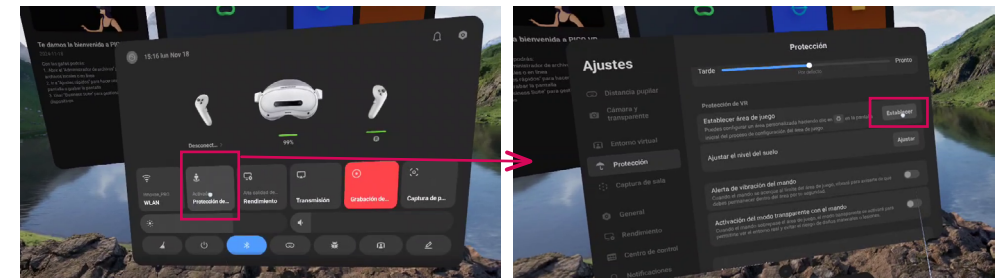
Una vez hecho esto, haz clic en **Introducir clave**.

Haz clic en **conectar**. El auricular se conectará al Wifi elegido. Ya estás conectado al Wifi elegido.

### 4. Zona delimitada

#### 4.1. Cómo establecer un límite en el Pico 4 Ultra desde el inicio

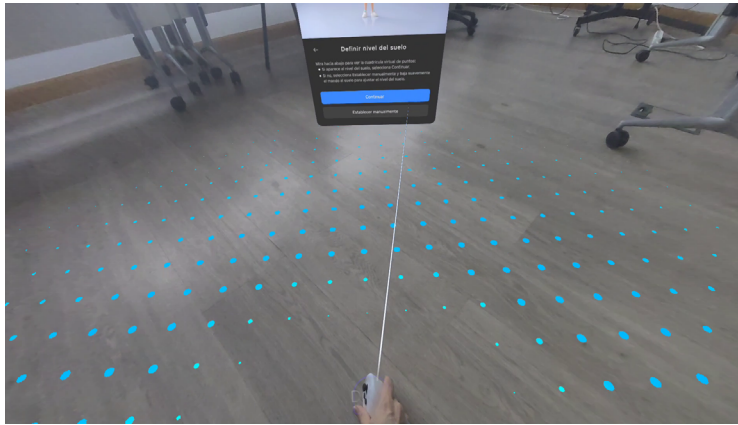
Debes acceder al apartado de **Protección del espacio de inicio**. Para ello, tienes que clicar en el reloj que encontrarás en el menú.



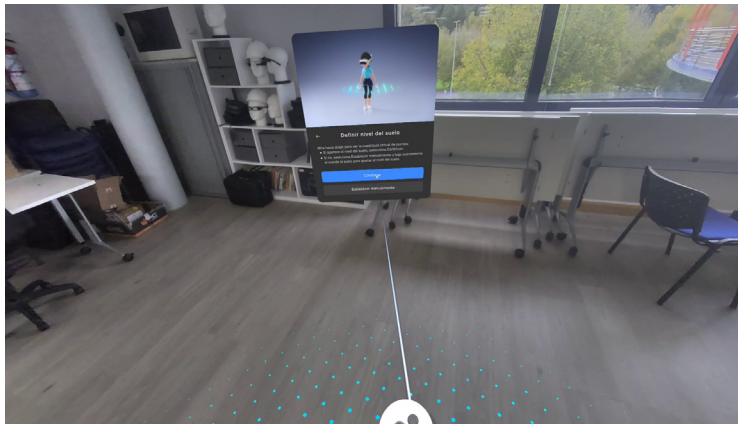
En la sección de protección tienes que pulsar dentro del apartado **Establecer área de juego**, el botón **Establecer**.

### Opción 1: Crear área personalizada

Si el nivel del suelo no es el correcto, selecciona el botón **Ajustar nivel del suelo**.



Pulsa el botón **confirmar** una vez que la zona esté ajustada a tu gusto.



Apunta al suelo con el puntero del mando y mantén pulsado el **disparador** para dibujar los límites del área despejada.

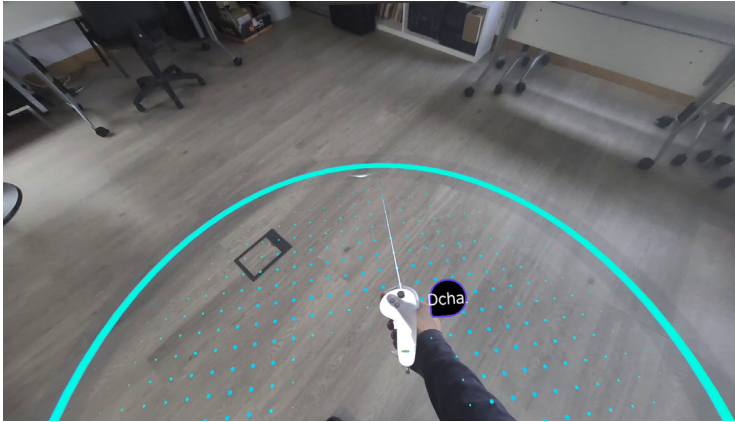


Una vez generado los límites de área despejada, pulsa en **continuar**.

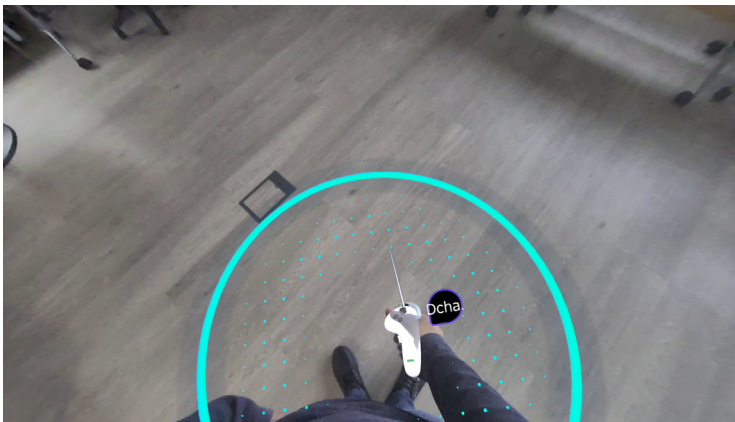


## Opción 2: Área estática

Debes confirmar que no hay obstáculos dentro del área.



Con la flecha que tiene el área, apunta con el **puntero del mando y aprieta el gatillo** para hacer el área más o menos grande según tus necesidades.



## 5. Vuelve a centrar la gafa

Es posible que necesites volver a centrar el entorno, ampliar el menú o calibrar correctamente el sistema de vigilancia. Esto es necesario cuando el menú o los elementos están lejos del usuario.

### Sin mando a distancia:

1. Ponte las gafas Pico 4 Ultra.
2. Apunta en la dirección en la que quieres recentrar la gafa.
3. A continuación, mantén pulsado el botón Pico, situado en el lado derecho de la gafa, durante aproximadamente 1 segundo.
4. Las gafas Pico 4 Ultra deberían estar ahora recentrados.

### Con mando a distancia:

Mira al frente, apunta con el mando hacia delante y mantén pulsado el botón **Pico** o el **botón de color** (ya sea en las gafas o en el mando) durante aproximadamente 2 segundos.

## 6. Grabar un vídeo

En los controles de Pico 4 Ultra, hay un botón dedicado para hacer capturas de pantalla y grabar vídeo. Para hacer una captura de imagen, basta con pulsar una vez el botón con el icono de la cámara en el mando derecho.

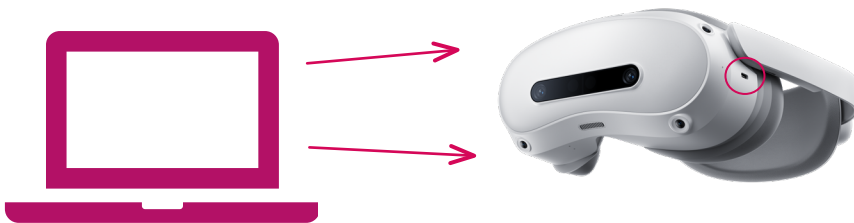
Para grabar, mantén pulsado durante unos segundos y empezará a grabar. Para detener la grabación, mantén pulsado de nuevo el botón de la cámara durante unos segundos.



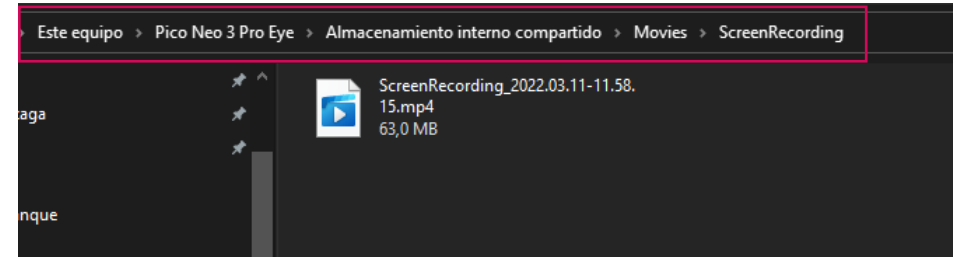
## 7. Obtener archivos de Pico 4 Ultra

Puede que quieras **compartir un vídeo o mostrar las capturas** de tu formación. Para ello, podemos acceder al contenido de las gafas y copiar lo que necesitemos.

- **Conecta el Pico 4 Ultra** y el ordenador con el cable **USB-C** (el Pico 4 Ultra tiene un puerto USB-C en la parte superior de las gafas).



- Cuando conectes las gafas al ordenador, verás una ventana emergente en tu ordenador, haz clic en ella. (Si no ves la ventana emergente, comprueba si las gafas están en modo de desarrollo).
- Tu Pico 4 Ultra debería aparecer ahora como una unidad en tu ordenador.



- Ahora que el Pico 4 Ultra aparece como una unidad en tu ordenador, puedes copiar cosas como imágenes y música en el sistema de archivos.

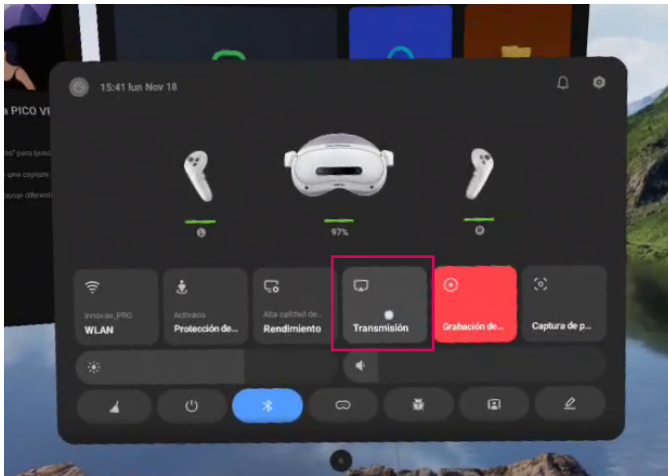
## 8. Difusión de vídeo desde Pico 4 Ultra

Es posible compartir el vídeo del Pico 4 Ultra para mostrar a otros usuarios lo que ven en las gafas de Realidad Virtual. Para ello, las **gafas** y el **dispositivo** donde se proyecta el vídeo deben estar en la **misma red**.

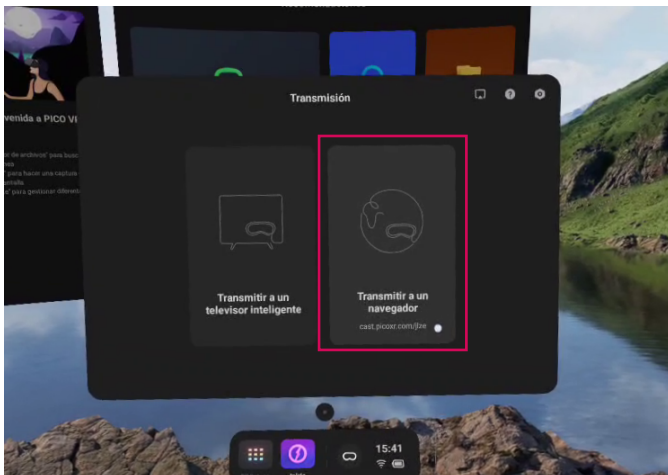
- Accede a las opciones de emisión haciendo clic en el reloj de la barra de herramientas inferior.



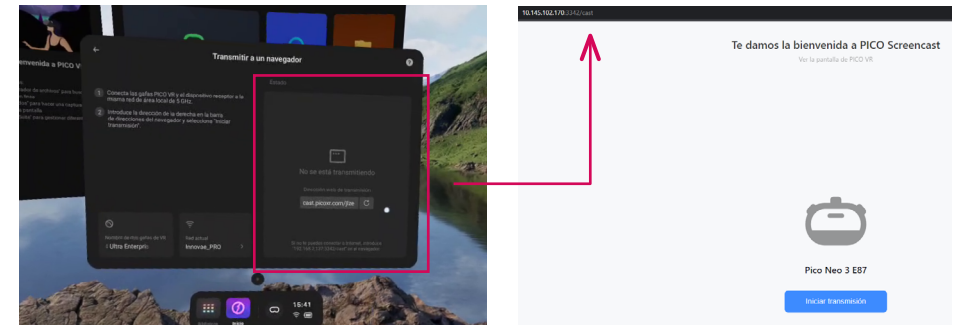
A continuación, haz clic en el icono de **difusión**.



- Tendrás dos opciones para transmitir, siendo la más recomendable hacerlo a través de una IP. Te aparecerá un menú, donde el primer icono es una TV, pulsa sobre él.



- En un navegador de un ordenador o un dispositivo que lo tenga y esté en la misma red, tienes que escribir la dirección que aparece en las gafas.



Si tienes cualquier duda nuestro equipo te atenderá en:

[savi.support@innovae.com](mailto:savi.support@innovae.com)

Atentamente, el equipo de innovae

